

PACTO MUNDIAL GRONEN 2014

¿CÓMO IMPACTA EL PACTO MUNDIAL AL DESEMPEÑO SOCIAL DE LAS EMPRESAS?

Por Rodrigo Kambayashi

Dándole seguimiento al artículo “Detrás del Pacto Mundial”, donde se exploraron las posibles intenciones de las empresas al firmar el Pacto Mundial (UNGC¹) así como sus múltiples utilidades, este artículo muestra los resultados más recientes de una investigación donde se analizó el desempeño social, o CSP², de las empresas y su relación con el UNGC.

La metodología fue basada en el análisis estadístico. En las primeras partes se analizaron las correlaciones entre dos fenómenos: El desempeño social de las empresas y el hecho de pertenecer o no al Pacto Mundial. La base de datos utilizada fue una fusión entre dos bases de datos. De un lado, la base de datos proporcionada por UNGC y, por el otro la base de datos de la Agencia de Notación Extra-Financiera más importante de Europa, Vigeo³, con fecha a septiembre de 2013. La notación extrafinanciera de las empresas es un tema polémico por naturaleza, donde si es cierto que aún estamos lejos de que sea una ciencia cierta, formal y aceptada, Vigeo ha desarrollado una metodología formal y cada vez más robusta que ha ido evolucionando desde hace casi 17 años⁴. Esta metodología califica a las empresas en 6 dominios diferentes⁵ en una escala del 0 al 100 y otorga una calificación global a cada empresa evaluada.

Los análisis se hicieron con una base de 8,765 observaciones a lo largo de 16 años, de 1997 a 2013. Incluidos 29 países y 18 sectores de actividad diferente. El estudio se divide en 3 etapas. La primera donde se analiza si existe una diferencia entre la calificación global de CSP de las empresas que forman parte del UNGC contra las que no; La segunda donde se analiza en qué dominios residen estas diferencias y la tercera, donde se mide el impacto del UNGC en la calificación global de CSP de las empresas.

Los miembros del UNGC tienen mejor calificación del desempeño social

En la primera etapa del estudio se encontró que las empresas que pertenecen al UNGC tienen una calificación sustantivamente más alta. Utilizando el T-test de muestras independientes⁶, se encontró que la diferencia promedio es de 22% y lo que es más revelador,

podemos afirmar al 99.9% que la diferencia entre los dos grupos es estadísticamente significativa, tal como se muestra en el siguiente cuadro:

Resultados del T-test

Status	Nota promedio de CSP	Diferencia ⁷ %
Miembros del UNGC	44.4	-22%***
No Miembros del UNGC	34.7	

Fuente: UNGC & Vigeo 2013

Nivel de significatividad: ***al 99.9%

A pesar de que estos resultados eran de esperarse, esta es la primera vez que se demuestran estadísticamente. Estos resultados más que ser concluyentes, nos abren un camino de preguntas diferentes: ¿En qué consisten estas diferencias? ¿Qué diferencias son más importantes? En general, podemos afirmar que los resultados varían por región, sectores e incluso por tipo de sistemas económicos⁸, sin embargo en este artículo nos concentraremos solamente con base en los diferentes dominios⁹ de CSP de manera general y sobre todo sin tratar las diferencias geográficas, económicas o políticas de la muestra.

Medio Ambiente, Participación comunitaria y Derechos Humanos: Las grandes diferencias

En la segunda parte, se analizaron los 6 dominios en los cuales la agencia de notación extrafinanciera Vigeo califica el desempeño social de las empresas. El cuadro 2, muestra que las diferencias más grandes entre los miembros y no miembros se observan en el Medio Ambiente, Participación Comunitaria y Derechos Humanos, donde además las diferencias entre los grupos (miembros del UNGC y no miembros) son estadísticamente significativas al 99.9%, lo que quiere decir que tenemos 99.9% de probabilidades de no equivocarnos al afirmar que el comportamiento de los miembros y de los no miembros son independientes entre sí.

¹ Por sus siglas en inglés United Nations Global Compact

² O CSP por sus siglas en inglés, Corporate Social Performance

³ www.vigeo.fr

⁴ Más información acerca de la metodología: www.vigeo.fr

⁵ Los 6 dominios son: Recursos Humanos, Medio ambiente, Participación comunitaria, Clientes & Proveedores, Gobernanza, Derechos Humanos

⁶ Utilizando el software SPSS v20.0

⁷ La diferencia se calculó: (Nota promedio de CSP de los miembros / no miembros) -1

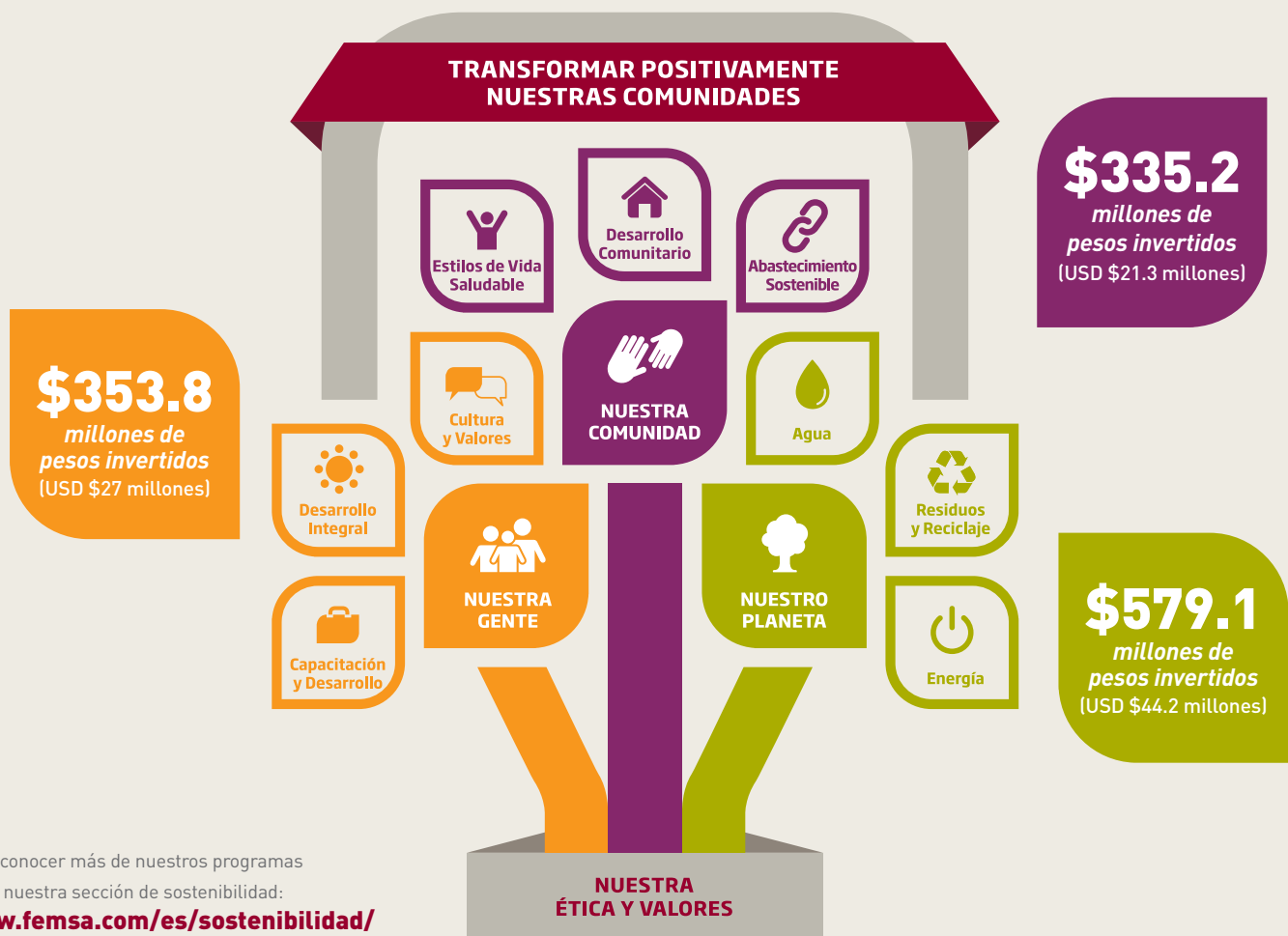
⁸ Basado en la clasificación de los sistemas modernos del capitalismo de Bruno Amable, 2003.

⁹ Idem, nota 3.



A través de nuestra Estrategia de Sostenibilidad, formada por tres ejes de acción y un eje base, buscamos atender las necesidades de nuestros grupos de interés y generar valor económico, social y ambiental, simultáneamente, y así transformar positivamente nuestras comunidades.

Nuestra Estrategia de Sostenibilidad



Para conocer más de nuestros programas visita nuestra sección de sostenibilidad:
www.femsa.com/es/sostenibilidad/



Liga a nuestro Informe de Sostenibilidad 2013.



Sostenibilidad: +52 (81) 8318.1956
 sostenibilidad@femsa.com.mx
 Comunicación Corporativa: +52 (81) 8328.6046
 comunicacion@femsa.com
www.femsa.com



@femsa



/femsa



El único caso donde la diferencia es casi inexistente y además que no es estadísticamente significativa, es en el dominio de Gobernanza corporativa. Esto puede interpretarse como que los miembros y los no miembros del UNGC tienden a instalar infraestructuras similares en cuestiones de “Buen Gobierno” donde se generan políticas, estrategias y planes de acción de RSE. Esto no siempre quiere decir que se lleven a cabo y que además, generen resultados visibles a corto, mediano o largo plazo.

Cuadro 2.- Diferencia por dominios entre miembros y no miembros

Dominio CSP	Miembros del UNGC	No Miembros del UNGC	Diferencia %
Medio Ambiente	43.7	32.4	-26%***
Clientes & Proveedores	46.4	39.2	-16%***
Recursos Humanos	44.9	39.2	-13%***
Gobernanza	46.3	46.4	0%
Participación Comunitaria	47.1	36.1	-23%***
Derechos Humanos	49.6	37.6	-24%***

Fuente: UNGC & Vigeo 2013
Nivel de significatividad: ***al 99.9%

Una vez entendidas las diferencias, la pregunta base para la tercera etapa fue: ¿Cómo, y sobre todo en cuánto, el UNGC impacta en el desempeño social de las empresas? En esta fase del análisis, se utilizó el método de regresión lineal donde se generó un modelo para entender cómo el comportamiento de una variable se pueda explicar a través de otras variables medibles e independientes. En este caso, la variable a explicar es la calificación global del desempeño social, la calificación global de CSP, y las variables explicativas fueron tres: 1) Si pertenecen al UNGC o no, 2) el tiempo transcurrido desde la firma del UNGC y 3) el hecho de que formen parte de algún índice financiero. Es decir, queremos contestar las siguientes preguntas: ¿Qué tanto explican estos tres factores la calificación global de CSP de las empresas? ¿Qué tanto podríamos predecir del desempeño de las empresas en función de este modelo?

Ser o no miembro, no importa tanto. Lo que hace la diferencia es ser un miembro constante del UNGC

En general, el modelo propuesto explica casi el 30% de la calificación global de las empresas, y además, es estadísticamente significativo al 99.9%. En ciencias sociales esta propuesta estaría considerada como un buen modelo explicativo.

Resultados de la Regresión Lineal

R2	Nivel de significatividad
29.7%	99.9%

Fuente: UNGC & Vigeo 2013

Los coeficientes estandarizados de cada variable, junto con su significatividad, nos dan pistas para poder establecer ciertas conclusiones. Los coeficientes estandarizados nos dicen cuánto cambia la nota global de CSP por cada unidad extra de la variable explicativa. Es decir, teniendo en cuenta la variable del tiempo que ha pasado desde la firma del UNGC, por cada año más que pasa desde la firma del UNGC, la calificación de la nota global de las

empresas aumenta en 0.35 puntos, mientras que el hecho de ser miembro o no del UNGC, afecta solamente en 0.01 puntos. Lejos de considerarse como una variable que impacte el desempeño social de las empresas, lo que podemos señalar es que para explicar una mejor calificación del desempeño social de las empresas no es tan importante pertenecer o no al UNGC, sino la cantidad de años que han pasado desde su firma.

Resultados de la Regresión Lineal

Variable	Coefficientes estandarizados
Tiempo transcurrido desde la firma***	0.35
Miembros o No miembros del UNGC	0.01
Miembros de algún índice financiero ¹⁰ ***	0.36

Fuente: UNGC & Vigeo 2013
Nivel de significatividad: ***al 99.9%

Sin embargo, otra variable igual de importante dentro del modelo para explicar la calificación global de las empresas es el hecho de pertenecer o no a un índice financiero. Este hecho reinterpreta los resultados de una atinada intervención legislativa en temas de RSE, ya que algunos de los índices financieros europeos, como el CAC40 en Francia, exigen por ley¹¹ un reporte de las actividades sociales de los miembros, lo cual motiva a esas empresas a generar acciones de manera indirecta. Al ser empresas “ejemplares” las que cotizan en los índices financieros europeos, éstas marcan pauta para empresas medianas que las utilizan como *benchmark*. Este tipo de “imposiciones” gubernamentales generan un ambiente propicio para el desarrollo de la RSE al interior de las empresas, e indirectamente, dentro de su entorno económico.

Se demuestra, finalmente, el impacto positivo del UNGC

La conclusión de este artículo pudo haber sido adivinada por la mayoría de los lectores. Sin embargo, el aporte de la investigación reside en 2 puntos. La primera es que, se confirma gracias a la evidencia estadística que el UNGC sí es un factor que afecta positivamente al desempeño social de las empresas¹² y por ende, la discusión en torno al UNGC podría alcanzar nuevas dimensiones. Existen diferencias claras en temas de Medio Ambiente y Derechos Humanos, mismos que son de las grandes líneas de las empresas para decirse “socialmente responsables”. La gobernanza sigue siendo un tema muy trabajado donde no parece encontrarse pruebas de RSE, tangibles y sonantes.

La firma del UNGC no es una condición suficiente para predecir un buen desempeño social. Es decir, la segunda aportación del estudio reside en mostrar que no es el simple hecho de pertenecer o no al UNGC lo que hace la diferencia, sino el impacto social de ser un miembro **activo y constante** del UNGC.

Al interior de las empresas el UNGC se valora y muchas veces sirve de justificación de los departamentos de RSE para ganar visibilidad en toda la organización. Esto podría influir en la posible creación de infraestructuras internas y generación de sensibilidad social, frutos del esfuerzo continuo de seguir en el UNGC. El pacto catapultó estas acciones internas a través de las gestiones de las redes locales, donde en conjunto se concibe un impacto real en el desarrollo de acciones socialmente responsables tanto dentro como fuera de las empresas, y por ende con su entorno local y partes interesadas. ●

¹⁰ Principales índices financieros: Dow Jones, Nasdaq, CAC40, EuroStock, SBF250, SBF125, ASPI...

¹¹ Ley NRE 2001.

¹² Si se toma la definición de desempeño social tal como se entiende en Vigeo y bajo los parámetros que ellos utilizan para su medición.

Maestría en Responsabilidad Social

50 años
Universidad
Anáhuac

Presencial

Informes:

Facultad de Responsabilidad Social

Mtra. Taide Buenfil Garza

Tel.: (55) 5627.0210 ext. 7108

taide.buenfil@anahuac.mx

anahuac.mx

Programa certificado Nivel 1 por CIEES

Inicio:

3 de octubre

En línea

Informes:

Facultad de Responsabilidad Social

Mtro. José Israel López Robles

Tel.: (55) 5627.0210 ext. 8127

jose.lopez@anahuac.mx

skype: laersi2

anahuac.mx

Inicio:

6 de octubre

20%
DE DESCUENTO
A EGRESADOS

Facultad de
Responsabilidad Social

Reconocimiento de Validez Oficial de Estudios de la Secretaría de Educación Pública por Decreto Presidencial publicado en el D.O.F., el 26 de noviembre de 1982.



Anáhuac

La responsabilidad social
en el ADN de tu empresa